



● Fiche technique

L'ENFANT D'EN HAUT
France, Suisse | 2012 | 1h 37

Réalisation

Ursula Meier

Scénario

Antoine Jaccoud,
Ursula Meier, avec la
collaboration de Gilles
Taurand

Image

Agnès Godard

Montage

Nelly Quettier

Musique

John Parish

Interprétation

Kacey Mottet Klein

Simon

Léa Seydoux

Louise

Martin Compston

Mike

Gillian Anderson

Kristin, la mère

de famille anglaise

Jean-François Stévenin

Le chef cuisinier

● Synopsis

Simon, 12 ans, connaît comme sa poche la station de ski qui domine la plaine industrielle où il vit avec sa grande sœur, Louise. Il s'y rend tous les jours pour y voler les riches touristes réunis pour la pleine saison, puis il revend les paires de skis, les gants, les lunettes pour vivre. Âgée d'une vingtaine d'années, Louise enchaîne les petits boulots qu'elle ne parvient pas à garder longtemps. Bien que jeune adulte, elle dépend financièrement de son petit frère. Elle part souvent retrouver ses amants, laissant Simon seul. À la station, le garçon fait deux rencontres qui seront déterminantes : Kristin, une jeune mère de famille anglaise, et Mike, un jeune cuisinier.

«Ce qui est central dans le film, ce n'est ni le haut, ni le bas, c'est l'entre-deux»

Ursula Meier

● Ursula Meier, passages et frontières

Née en 1971, Ursula Meier est une cinéaste franco-suisse. Dans toute son œuvre, il est question de conflits familiaux et de leur expression dans un espace révélant nettement les frontières, les obstacles qui séparent les personnages. En témoigne le premier long métrage que Meier réalise pour le cinéma, *Home* (2008), qui raconte l'histoire d'une famille vivant dans une maison située au bord d'une autoroute, dont la construction a été abandonnée ; or, un jour, les travaux reprennent. On découvre pour la première fois, aux côtés d'Isabelle Huppert et Olivier Gourmet, le jeune acteur Kacey Mottet Klein, alors âgé de 10 ans.

Après la réalisation de *L'Enfant d'en haut*, dont il interprète le personnage principal, le jeune acteur inspire à la réalisatrice un court métrage documentaire, *Kacey Mottet Klein : naissance d'un acteur*. Il s'agit d'un portrait filmé de son interprète qui grandit sous sa caméra et se livre à quelques confidences sur le jeu d'acteur.

● L'affiche

Toute affiche de film est un outil de promotion ; il s'agit de susciter le désir de découvrir un film, de transformer un simple passant en futur spectateur. Y sont réunis quelques indices sur le contenu et l'univers de l'œuvre.

①

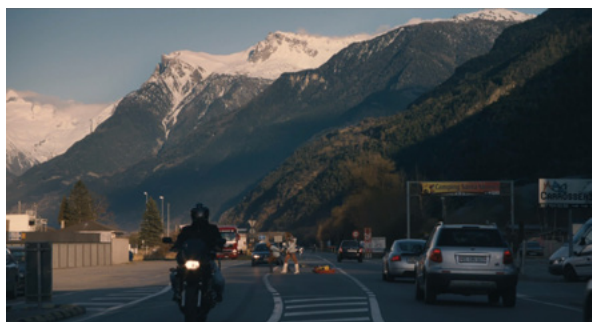
Quel lien peut-on imaginer entre l'enfant et la jeune femme, au regard de leur position l'un vis-à-vis de l'autre ?

②

Que peut-on deviner des activités du garçon et de la jeune femme en observant leurs vêtements et accessoires ?

③

Que met en évidence le paysage ? Les personnages sont-ils en harmonie avec le décor ? Quel type d'histoire peut naître dans cet environnement ?



● Le bas et le haut

Louise et Simon vivent «en bas», dans la plaine, au flanc de la montagne. Le paysage est triste, uniquement animé par les automobiles qui le traversent. Seuls les enfants semblent peupler cette plaine quasi déserte, délaissée par les adultes partis travailler ailleurs. Se déplacer en bas est difficile, long : il faut traverser de vastes terrains vagues et franchir des routes. Simon y traîne péniblement sa luge chargée d'affaires volées, et Louise fait des allers-retours comme si elle était condamnée à toujours revenir à son point de départ. La tour où ils vivent traduit bien leur isolement au milieu de cette morne plaine aux nuages gris et presque sans neige. À l'opposé, dans la station de ski, le blanc éclate et les skieurs circulent facilement dans cet espace balisé. Les vacanciers empruntent des passages – téléphérique, télésièges, pistes... – qui, au lieu de les séparer, les rassemblent. Bien évidemment, la différence est également sociale. La station est fréquentée par de riches vacanciers étrangers.

«L'Enfant d'en haut, c'est un enfant qui s'accroche à des skis et rêve d'un monde auquel il ne peut accéder»

Ursula Meier



● Passez la monnaie

Money (en français «argent») est le titre qu'Ursula Meier voulait d'abord donner au film. Dans *L'Enfant d'en haut*, l'argent est comme la neige, partout. Au cinéma, il est rare de voir la circulation de l'argent liquide, son usage quotidien. Peu de films montrent des personnages payer pour manger ou s'habiller. Ici, l'argent n'est pas virtuel, suggéré ; il existe *matériellement*. Simon compte, trie et range ses billets comme un comptable ou un petit commerçant. Le jeune garçon a investi dans un forfait mécanique et emprunte chaque jour le

téléphérique ; c'est un travailleur qui part au boulot le matin et rentre le soir chez lui, fatigué. Il sait très bien où trouver de l'argent : dans le monde d'en haut, il coule à flot ; on dirait même que les skis poussent dans la neige. «*Une paire de skis coûte très cher, dit Ursula Meier, c'est le prix d'un ordinateur portable. Imaginez des touristes laissant sans surveillance leur MacBook dans la neige !*» Loin d'être une incitation au vol, l'activité interdite de l'enfant met en évidence la nature complexe du lien matériel et affectif que Simon entretient avec sa sœur.

1



2



3



● Conte et mensonges

①

La réalisatrice, Ursula Meier, a souvent déclaré que *L'Enfant d'en haut* était davantage un conte qu'un film social. Quels sont les personnages et les situations qui semblent attester ses propos ? À quels contes fait-elle référence ?

②

Simon est un enfant qui se cache souvent (cagoule, lunettes de ski...). Le mensonge est une autre façon de se cacher. Quels sont, selon vous, les moments où Simon ment et ceux où il dit la vérité ?

③

Pour quelles raisons Simon approche-t-il Kristin, la mère de famille anglaise ? Pourquoi veut-il payer le repas qu'il partage avec elle et ses enfants ?

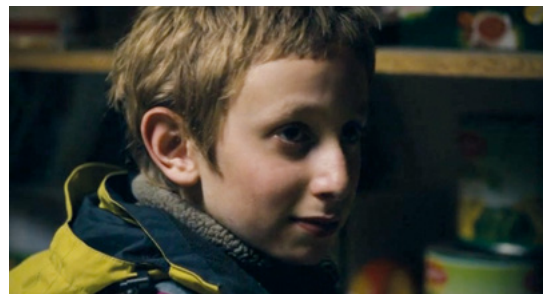
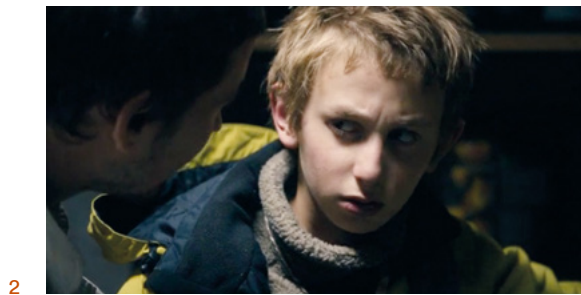
● Analyse de séquence

Simon se retrouve enfermé dans un local où il vient de cacher des skis volés. Soudain la porte s'ouvre. C'est Mike, un jeune cuisinier. Il aperçoit le garçon, l'attrape brutalement et lui demande les raisons de sa présence. Mike découvre rapidement qu'il a affaire à un voleur.

① Quelles expressions et transformations apparaissent sur le visage de Simon tout au long de la scène [1, 2, 4, 7]? Quelle évolution mettent-elles en évidence?

② Comment le cadrage et l'éclairage soulignent-ils la menace qui pèse sur Simon [2, 3, 4, 5]? Il ne sait pas comment sortir de la cave; il s'assoit et attend. Puis Mike le débusque et lui braque sa torche en plein visage. À quels genres de situations, à quelles scènes de films vous font penser ces plans [3, 4]?

③ De quelle manière le cadrage met-il en évidence le fait que Mike et Simon se ressemblent [6, 7, 8]?



Retrouvez des entretiens avec des réalisateurs et des professionnels du cinéma, des vidéos d'analyse de films sur : youtube.com/@LeCNC