
PISTES PEDAGOGIQUES



Avant la projection :

Pistes sonores

- Émettre des hypothèses sur le film, son genre, à partir d'extraits **sonores**.

Voir [Pistes sonores](#)

Lecture d'affiches

- Présentation de l'affiche française.
- Comparaison avec des affiches étrangères. Voir [Les affiches](#)

Le personnage de Charlot

- Sonder les élèves pour déterminer combien le connaissent ; comment l'ont-ils découvert ? Quels films ont-ils déjà vus ?
- Veiller à **bien différencier** Charlie Chaplin de son personnage Charlot.

Le cinéma muet

- Rappeler ce qu'est le cinéma muet (époque, sans parole, musique additionnelle, cartons ou inter-titres...). Ici, film sonore mais non parlant.

- Préparer les élèves à la projection d'un film en **noir & blanc**, avec des **cartons** à lire.

IMPORTANT, pour le cycle 2 : présenter les personnages principaux à l'aide des photogrammes en expliquant les enjeux de départ. Essayer de deviner des suites possibles.

L'extrait suivant (la rencontre avec Merna, l'intervention du père) pourrait convenir pour poser le cadre de l'histoire « [Transmettre le cinéma](#) »

- On pourra faire lire des cartons au préalable. Certains sont **explicatifs**, situent un personnage ou donnent des indications temporelles, spatiales. D'autres retranscrivent des **dialogues**. Voir [Les cartons \(VF\)](#)

Après la projection :

La réception du film

Recueillir les sentiments des élèves à chaud. Qu'a-t-on aimé ou pas aimé, pourquoi ?

Faire émerger les incompréhensions éventuelles par rapport au déroulement de l'histoire.

Dégager les thématiques du film : la solitude, l'amour, la notion de profit, la pauvreté, la faim, le rapport à l'autorité...

Pistes sonores

- A quelle scène peut-on rattacher chaque musique.
- Quelles sont les musiques qui révèlent de ce qui se passent. Quelles sont celles qui traduisent plutôt les états d'âmes de Charlot. Voir [Pistes sonores](#)



A quel genre de films appartient-il ? Au **burlesque** : d'un point de vue étymologique, provient de la *bourle* en vieux français, qui signifiait « bouffonnerie », « grosse plaisanterie ».

La frise du film

- Dessiner la première image dont on se souvient.
- Recueillir l'ensemble des productions.
- Classer collectivement les dessins dans l'ordre chronologique en formant une frise.
- Repérer toutes les scènes manquantes qu'il faudrait rajouter.
- Dessiner les scènes manquantes ou les chercher dans les photogrammes disponibles sur www.mediatarn.org. Les insérer dans la frise du film.

Analyse de séquences

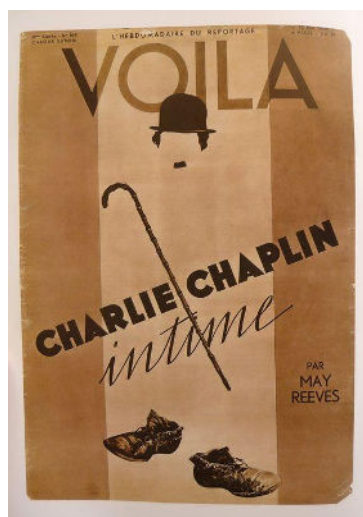
- Comparer la **scène d'ouverture** et la **scène finale** : Voir [Le cercle et l'étoile](#)
- La **scène du rêve** : décrire la scène et comprendre qu'elle représente ce que Charlot imagine. Quel titre pourrait-on lui donner ? (Le rêve) Voir [Les 2 Charlot](#)



Le personnage de Charlot

Les attributs de **Charlot** :

- **Caractéristiques physiques** : sa petite **moustache**, ses yeux maquillés de noir, taille assez petite, gestuelle particulière...
- **Caractéristiques vestimentaires** : sa **canne**, son **chapeau melon**, ses énormes **chaussures**, son **pantalon trop large**... Noter que ces deux derniers éléments font déjà partie de la panoplie type d'un clown. Cependant, le chapeau, la canne et la queue de pie le rattachent au monde bourgeois ; ses attitudes raffinées (comme s'essuyer la manche après avoir été jeté à terre) accentuent cette dimension d'un vagabond cherchant à échapper à sa condition réelle : de la dignité avant toute chose, donc.
- **Le caractère de Charlot** : ses qualités, ses défauts, ses relations avec les autres, notamment avec les femmes et avec l'autorité : directeur du cirque, policiers... Charlot est drôle à son insu, mais lorsqu'il doit l'être (audition), il ne fait plus rire. Sans amour, il ne fera plus rire non plus.
- **Condition sociale** : éternel vagabond, affamé, pauvre mais plein de vivacité et de ressources... Voir [Le personnage de Charlot \(c.2\)](#) et [Le personnage de Charlot \(c.3\)](#)



● **Charlot miroir de Chaplin** : Charlot entre au cirque par hasard : métaphore de la propre trajectoire de Chaplin entrant dans le monde des arts. Il est payé comme un accessoiriste et, s'en rendant compte, il va faire cesser son exploitation. Dans la vie réelle, Chaplin devient son propre producteur pour avoir une autonomie certaine et crée son propre studio en 1916. Le public de Charlot dans le film est celui du cirque ; après sa sortie de piste, les spectateurs ont disparu mais demeure un autre public, invisible celui-ci : celui de la salle de cinéma qui regarde Chaplin en train d'incarner Charlot...

Les autres personnages

Nommer et décrire les autres personnages importants. Voir [Les personnages](#)

● **Merna** : ce n'est pas une femme, c'est le mythe de la femme ; pour la rejoindre dans le monde où elle vit, il faudra être soi-même **aérien** (le funambule) ou même... **star**. Charlot va bien remplacer le funambule, mais il rate sa sortie... et sort du cirque – monde de l'illusion (illusion de l'amour, illusion d'être une star). Charlot offre au funambule un avenir avec Merna ; dans sa vie privée, Chaplin est en train de divorcer...

● **Rex** : son nom présage déjà du vainqueur de la joute amoureuse...

Établir des **cartes d'identité** des personnages avec noms, métiers, accessoires, caractères...

Le rire

Lister collectivement différents gags et tenter de les classer en différentes catégories :

● **Le burlesque** : les cascades, les culbutes abondent dans le cinéma muet comique. La gestuelle y est primordiale, on parle de **pantomime**.

● Le **gag** : action brève avec une chute qui fait rire.

● Le **comique de situation** : dans la cage du lion, Charlot funambule...

● Le comique de répétition ou **running-gag** : l'âne qui course Charlot...

● Le **comique de mise en scène** : les scènes dans la galerie des glaces, avec la démultiplication des personnages. La scène où Charlot imite un automate est aussi une délicieuse parodie de burlesque. Dans les deux cas, la mise en scène installe une mise en abyme en proposant un regard sur le cinéma burlesque au sein d'un film qui en fait lui-même partie.

● L'**absurde** : Merna mange vite mais c'est Charlot qui a le hoquet, le nettoyage des poissons...

● Le **quiproquo** : Charlot prend pour lui les prédictions de la voyante à Merna...

● **Déterminer la mécanique du rire** en analysant quelques gags pour comprendre ce qui fait rire. Voir [La mécanique du rire](#)



Les émotions

Classer différentes scènes caractérisant les champs d'émotion ressentis à la vision du film.

- La **colère** : provient de l'injustice, de l'exploitation du plus faible, de l'abus d'autorité. Chercher des séquences qui mettent en scène une certaine cruauté.
 - La **compassion** : les nombreux épisodes qui traduisent la faim, la solitude ou la peur de Charlot provoquent instantanément de l'empathie pour lui.
 - Le **rire** : faire réaliser par les élèves que le rire permet une dédramatisation instantanée des scènes les plus tragiques. Ainsi, les scènes classées dans « la colère » ou dans « la compassion » aboutissent-elles inexorablement dans cette catégorie du « rire »...
- On pourra conclure sur l'idée que, chez Chaplin, **drame et rire** sont inextricablement mêlés.

La nourriture

Relever dans ce film toutes les séquences qui font intervenir de la nourriture. La nourriture est un élément prépondérant dans tous les films de Chaplin (enfant, il a souffert de la faim). Il doit travailler pour manger.

Exemples : Charlot mange le sandwich du petit ; sitôt argenté, il en achète un autre ; la scène du repas avec Merna ; le numéro de Guillaume Tell ; le père qui restreint les repas de sa fille...

Le cercle et l'étoile

• Le **cercle** : c'est un **motif récurrent** dans le film. On pense évidemment à la piste de cirque : au centre les artistes, à l'extérieur les spectateurs. Sachant que le public de Charlot dépasse ici le cercle du cirque : c'est avant tout celui des spectateurs du film lui-même.

La figure du cercle rappelle aussi que le cirque est un monde en **vase clos** (monde de l'illusion ?). L'intrigue est elle-même circulaire : Charlot va pénétrer dans l'univers du cirque le temps du film, mais en sort à la fin (dans la scène finale, Charlot est longuement assis sur une caisse dans le cercle laissé au sol par le chapiteau. Mais il finit par se lever et en sortir pour aller vers... un nouvel horizon). La première partie qui voit Charlot finir par être engagé se déroule sur deux jours, la fin au moment de son renvoi dure également deux jours.

Chercher parmi les photogrammes les nombreuses images de cercle.

• L'**étoile** : L'étoile renvoie aux **origines juives** de Chaplin, mais aussi à la **star** hollywoodienne. Il est artiste autant qu'errant.

Voir [Le cercle et l'étoile](#)

Les animaux

Lister tous les animaux du film (poule, âne, cheval, lapin, colombe, canard, lion, tigre, chien, chat, singe, asticot).

Déterminer **les rapports** qu'entretient Charlot avec chacun d'eux (sont-ils conflictuels ou non, etc.)

Lecture

- **Cycle 2** : relier des cartons avec les images correspondantes. Voir [fiche-Exercice Lecture](#)



Expression écrite

- Élaborer une **fiche-technique** du film, avec titre, réalisateur, acteurs principaux, durée, pays de production, noir & blanc, muet...
- **Rédiger** le résumé de l'histoire afin de compléter la fiche-technique.
- Inscrire dans un tableau les **points positifs** et les **points négatifs** du film.
- En s'appuyant sur les 3 points précédents, rédiger **sa propre critique du film** (lire au préalable d'autres critiques de films pour bien en saisir les procédés : fiche technique / synopsis / avis argumenté).

- S'approprier une scène marquante du film ayant pour thème la faim (ou la peur, le danger, la solitude, l'amour...) et l'écrire.
- Remettre une collection de photogrammes dans l'**ordre chronologique**. **Rédiger des cartons** à intercaler entre certains d'entre eux (cycle 3) ou utiliser les cartons présents dans les photogrammes (cycle 2).
- Remettre une collection de cartons dans l'**ordre chronologique**.
- Inventer des **dialogues** à une scène qui s'y prête.
- Écrire le scénario d'une courte scénette à mimer.

Anglais

- **Lecture** : relier des cartons avec les images correspondantes. Voir [fiche-Exercice Reading](#) (Pour plus de facilité pour les CE2, on pourra donner la [fiche-Exercice Lecture](#) (en français) à faire avant.)
- **Traduction** : mettre en correspondance des cartons en VO avec des cartons en VF : Voir [Les cartons \(VO\) - Les cartons \(VF\)](#)



Arts visuels

- **Détourner** le personnage de Charlot à la manière de Fernand Léger, de René Magritte, de Jaquelux, d'Andy Warhol ou à sa propre manière (technique de collage, fusain, peinture, travail sur le noir & blanc...). Voir [Arts visuels](#)



- Réaliser une création à partir des **accessoires** de Charlot (moustache, canne, chaussures...).
- Dessiner ses gags préférés.
- Recréer une affiche du film en insistant sur une idée forte (faim, amour, conflit...).
- Réunir une **imagerie** du cirque à partir de photos, magazines, etc.
- **Portraits** : prendre des photos de ses camarades en variant les expressions (cf clowns).

Le cirque

- Les **métiers** du cirque : clown, funambule, écuyer, acrobate, jongleur, dompteur, magicien...
- Le **vocabulaire** du cirque : piste, chapiteau, entrée des artistes, projecteurs, coulisses, accessoires, costumes...

Musique

- Lors de la 2^e sortie du film (1970), Chaplin a composé une nouvelle musique d'accompagnement avec notamment la chanson d'ouverture.
- Il convient de distinguer 2 types de musique au cinéma : la **musique de fosse** et la **musique d'écran**.
> **musique de fosse** : elle provient du cinéma muet, du temps où un pianiste (puis un orchestre) placé dans la « fosse » accompagnait le film pour l'illustrer en lui donnant une dimension sonore.

> musique d'écran : elle trouve directement son origine à l'écran et fait partie intégrante du film (elle est *diégétique*). ex : un personnage allume la radio, une fanfare joue dans la rue, etc.

- Visionner une scène sans le son d'origine et **recréer la bande-son** : bruitages, dialogues, musique.
- Trouver une autre musique de fosse : écouter d'autres morceaux musicaux et choisir celui qui collerait le mieux à une scène prédéterminée.
- Faire écouter une séquence musicale du film et chercher la scène qui lui correspond.

Expression corporelle

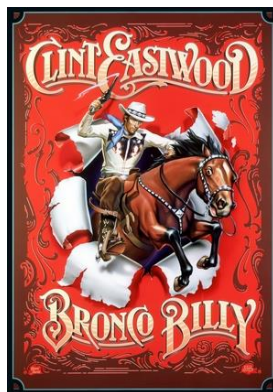
- Demander aux élèves de s'approprier la **gestuelle de Charlot** comme point de départ d'une improvisation après avoir analysé les éléments caractéristiques de :
 - sa **posture** : pieds joints, les genoux vers l'extérieur, le corps dessinant une légère courbure vers l'arrière, appuyé sur sa canne.
 - sa **démarche** : dodelinante, petits pas rapides.
- **Mime** : mimer d'autres personnages à faire deviner.
- **Démarches célèbres** : analyser puis reproduire celle de Monsieur Hulot, les « *Démarches débiles* » du sketch des Monty Python ([à visionner ici](#)) ...



Histoire des arts

Cinéma :

- **Charlie Chaplin** : sa vie, son œuvre, entrée au panthéon du cinéma mondial.
- **Comparer** « *Le Cirque* » avec d'autres films de Chaplin (en particulier « *La Ruée vers l'or* » que beaucoup d'élèves auront déjà vu) et chercher les points communs : muet, noir et blanc, le vagabond, le rire...
- Le **cinéma burlesque** : l'âge d'or du muet (Max Linder, Harold Lloyd, Buster Keaton, Laurel et Hardy), puis les Marx Brothers, Jacques Tati, Jerry Lewis, Peter Sellers, Pierre Richard, Dominique Abel & Fiona Gordon (« *Rumba* »...)...
- Visionner d'autres films ayant **le cirque** pour thème central : *Sous le plus grand chapiteau du monde* (Cecil B. DeMille, 1952), *Bronco Billy* (Clint Eastwood, 1980), *Freaks* (Tod Browning, 1932 – pour les plus grands uniquement !)...



Peinture :

- **Peinture** : l'univers du **cirque** à travers les grands peintres (Chagall, F. Léger, Matisse, Toulouse-Lautrec, Picasso, Seurat...). Voir [Peindre le cirque](#)
- **Peinture** : les **clowns** chez Bernard Buffet...). Voir [Clowns](#)



Sitographie

- Le site de « [Nanouk](#) »
- Incontournable : de multiples pistes d'exploitation, iconographie abondante ([Académie de Grenoble](#))
- Gros travail de Josette Toniolo autour des arts visuels ([Académie de Nancy-Metz](#)) :

Bibliographie

(Les références suivies de * sont disponibles en prêt ou en consultation à Média Tarn)

- « *Chaplin* » *, de Sam Stourdzy, Éditions Bayard / MK2, 2007 (livre grand format doté d'une iconographie splendide, idéal pour les élèves).
- « *Chaplin et les images* » *, de P. Blouin / C. Delage / S. Stourdzy, NBC Éditions, 2005 (livre grand format doté d'une iconographie splendide, idéal pour les élèves).
- « *Charlie Chaplin* » *, de Joël Magny, Éditions Cahiers du Cinéma, 1987 (livre grand format).
- « *Ma vie* » *, de Charles Chaplin, Éditions Presses Pocket, 1964 (sa biographie, par lui-même).
- « *Charlot Chaplin* », de Brigitte Labbé et Michel Puech, Éditions Milan Jeunesse, collection « De vie en vie », 2004 (une biographie adaptée au jeune lecteur – à partir de 10 ans).
- « *Charlie Chaplin* » *, d'André Bazin & Éric Rohmer, Éditions du Cerf, 1972 / Éditions Cahiers du Cinéma, 2003.
- « *Chaplin aujourd'hui* » *, de Joël Magny & Noël Simsolo, Éditions Cahiers du Cinéma, 2003.
- « *Charlie Chaplin – Grands Cinéastes n°1* » *, de Jérôme Larcher, Éditions Le Monde / Cahiers du Cinéma, 2007.
- « *Chaplin et les femmes* » *, de Nadia Meflah, Éditions Philippe Rey, 2007 (pour ceux qui tiennent vraiment à en savoir plus sur Chaplin...).
- « *Charlot Chaplin, du rire aux larmes* » *, Hors-Série Télérama, 2003.

Autour du cinéma burlesque :

- « *Le cinéma burlesque (ou la subversion par le geste)* » *, d'Emmanuel Dreux, Éditions L'Harmattan, 2007.
- « *Le burlesque* » *, de Jean-Philippe Tessé, Éditions Cahiers du Cinéma, 2007 (un précis synthétique... mais précis).
- « *Le burlesque – une aventure moderne* » *, Revue ArtPress N° 24, 2003.

DVD

- « *Le Cirque* », de Charlie Chaplin, édition 2 DVD avec nombreux bonus, MK2, 2003.
- « *Le Cirque* » *, de Charlie Chaplin, édition DVD avec nombreux bonus, MK2, 2003.

